

# Miljørapport

## Resumé

Lov om miljøvurdering af planer og programmer fastlægger, at der skal udarbejdes en miljørapport i forbindelse med udarbejdelse af en kommuneplan.

Miljørapporten udarbejdes på baggrund af en miljøvurdering af nye tiltag i kommuneplanen. Derfor er der udarbejdet en miljøvurdering af ændringer i nærværende forslag i forhold til den tidligere kommuneplan.

Miljøvurderingen er bl.a. foretaget på følgende ændringer i kommuneplanen og omfatter:

- Byomdannelse i Vordingborg, Stege og Præstø byområder.
- Skovrejsning
- Placering af elforsyningsanlæg

Miljøvurderingen skal afdække problemstillinger i forhold til de miljøfaktorer, som er fastsat i loven. Af de mere traditionelle miljøforhold skal planens betydning for den biologiske mangfoldighed, flora og fauna, samt forureningsforholdene herunder luft vand og jord tages i betragtning. Men også mindre traditionelle miljøforhold som landskabelige forhold, kulturinteresser, herunder kirkeomgivelser, kulturarv, arkitektonisk arv og arkæologisk arv. I vurderingen skal også "det brede miljøperspektiv" tages i betragtning. Det indeholder foruden ovenstående også miljøfaktorer som befolkningen, menneskers sundhed, materielle goder, jordarealer, ressourceeffektivitet og risikoen for større natur- og menneskeskabte katastroferisici og ulykker og ikke mindst klimafaktorer.

De ændringerne i kommuneplanen er vurderet ud fra disse faktorer.

I forhold til de foreslåede planændringsgrader er der foretaget mere eller mindre konkrete miljøvurderinger af ændringerne. De enkelte udførte miljøvurderinger er således forskellige i forhold til planlægningens detaljeringsgrad. F.eks. er arealer med mindre og nøjagtig placering af f. eks. Arealudlæg til boliger nøjere vurderet end arealer foreslået med store udstrækninger som f.eks. skovrejsning.

På de udlagte arealer er der identificeret konflikter med lige fra kulturmiljøer, arkæologiske- og landskabelige interesser, over konflikter i forhold til regionale og lokale naturområder og konflikter med jordforureninger.

Miljøvurderingen synliggør de problemstillinger, der skal tages stilling til i forhold til konkrete udlægnings- og har bidraget til minimering af konflikterne mellem interesserne på arealerne og giver ideer og oplæg til indhold af lokalplaner og tilladelser til de planlagte aktiviteter.

Miljøvurderingen konkluderer at der er få miljøproblemer i langt størstedelen af de ændringsforslag, som kommuneplanen indeholder. Størstedelen af kommuneplanens ændringsforslag er forbedringer af miljøforholdene i den brede forstand herunder hensynet til "befolkningen", "menneskers sundhed" og "materielle goder". De største miljøkonflikter findes i forbindelse med forslag til udlæg af anlæg til elforsyning.

# Indledning

Ifølge lov om miljøvurdering af planer og programmer og af konkrete projekter (VVM) skal Vordingborg Kommune foretage en miljøvurdering af kommuneplanen inden den endelige vedtagelse.

Miljøvurderingen skal omfatte planens sandsynlige væsentlige indvirkning på miljøet, herunder den biologiske mangfoldighed, befolkningen, menneskers sundhed, flora, fauna, jordbund, jordarealer, vand, luft, klimatiske faktorer, materielle goder, landskab, kulturarv, herunder kirker og deres omgivelser og arkitektonisk og arkæologisk arv, større menneske- og naturskabte katastroferisici og ulykker og ressourceeffektivitet og det indbyrdes forhold mellem disse faktorer. Det er således et bredt miljøbegreb som skal inddrages i miljøvurderingen.

Vordingborg Kommune har vurderet at forslaget til Kommuneplan 2022 - 2034 indeholder væsentlige ændringer af arealudpegninger og retningslinjer, hvorfor der skal foretages en miljøvurdering af ændringerne i kommuneplanen.

Miljøvurderingen foretages på ændringer i planen i forhold til den tidligere kommuneplan.

I forbindelse med miljøvurderingen skal der ifølge loven udarbejdes en miljørapport der indeholder følgende:

- a) *en skitsering af planens eller programmets indhold, hovedformål og forbindelser med andre relevante planer og programmer.*
- b) *de relevante aspekter af den nuværende miljøstatus og dens sandsynlige udvikling, hvis planen eller programmet ikke gennemføres.*
- c) *miljøforholdene i områder, der kan blive væsentligt berørt.*
- d) *ethvert eksisterende miljøproblem, som er relevant for planen eller programmet, herunder navnlig problemer på områder af særlig betydning for miljøet som f.eks. de områder, der er udpeget efter direktiv 79/409/EØF og 92/43/EØF.*
- e) *de miljøbeskyttelsesmål, der er fastlagt på internationalt plan, fællesskabsplan eller medlemsstatsplan, og som er relevante for planen eller programmet, og hvordan der under udarbejdelsen af den/det er taget hensyn til disse mål og andre miljøhensyn.*
- f) *den sandsynlige væsentlige indvirkning<sup>14</sup>) på miljøet, herunder på spørgsmål som den biologiske mangfoldighed, befolkningen, menneskers sundhed, fauna, flora, jordbund, vand, luft, klimatiske faktorer, materielle goder, kulturarv, herunder kirker og deres omgivelser, samt arkitektonisk og arkæologisk arv, landskab og det indbyrdes forhold mellem ovenstående faktorer.*
- g) *planlagte foranstaltninger for at undgå, begrænse og så vidt muligt opveje enhver eventuel væsentlig negativ indvirkning på miljøet af planens eller programmets gennemførelse.*
- h) *en kort skitsering af grunden til at vælge de alternativer, der har været behandlet, og en beskrivelse af, hvorledes vurderingen er gennemført, herunder eventuelle vanskeligheder (som f.eks. tekniske mangler eller mangel på knowhow), der er opstået under indsamlingen af de krævede oplysninger.*
- i) *en beskrivelse af de påtænkte foranstaltninger vedrørende overvågning i overensstemmelse med § 14.*
- j) *et ikketeknisk resumé af de oplysninger, der blev givet under ovennævnte punkter.*

Miljørapporten skal dog kun indeholde de oplysninger, som med rimelighed kan forlanges med hensyntagen til den aktuelle viden og gængse vurderingsmetoder samt til, hvor detaljeret planen er, hvad den indeholder, og på hvilket trin i planhierarkiet planen befinder sig.

## Høring af andre myndigheder

En opsummering af ændringerne i kommuneplan 2022- 2034 i forhold til kommuneplanen for 2018-30 har været i høring hos berørte myndigheder, som beskrevet i miljøvurderingslovens § 32. Høring af ændringerne i kommuneplanen er foretaget i perioden den 13. april 2022 til den 4. maj 2022. Her har der været mulighed for at fremsende ønsker til emner, som de berørte myndigheder ønsker, skal indgå i miljøvurderingen af kommuneplanen.

Miljøstyrelsen har den 9. maj 2022 oplyst at de ikke giver udtalelse til generelle høringer. Kystdirektoratet har i mail den 1. maj 2022 givet bemærkning om overlæg af byudviklingsområde og risikostyringsområde i forbindelse med oversvømmelser, samt visning af risikokort. Begge direktoratets bemærkninger er medtaget og ændret i planen.

Derudover er der ikke indkommet bemærkninger fra berørte myndigheder.

#### a. En skitsering af planens indhold, hovedformål og forbindelser med andre relevante planer.

Kommuneplanen indeholder den overordnede plan for kommunens udvikling inden for offentlig og privat service, by mønstre og byvækst, erhverv, turisme, trafik, tekniske anlæg, areal interesser, vandmiljø, grundvand-, natur- og miljøbeskyttelse m.m.

Hovedformålet med revisionen er at tilpasse den eksisterende planlægning til de seneste års udvikling og mål.

Kommuneplanen er udarbejdet med udgangspunkt i planstrategien udarbejdet i 2019.

Kommuneplanen indgår i planhierarkiet og må derfor ikke være i strid med landsplandirektiver, regionens planer, herunder udviklingsplan og f.eks. råstofplan, samt statens vand – og naturplaner. Derudover fastlægger kommuneplanen rammerne for underliggende og mere detaljerede planer som f.eks. lokalplaner og andre sektorplaner som affaldsplan, spildevandsplan, vandforsyningsplan osv.

#### b. De relevante aspekter af den nuværende miljøstatus og dens sandsynlige udvikling, hvis planen ikke gennemføres.

Den nuværende miljøstatus, som fastlagt i den gældende kommuneplan, er som udgangspunkt sikret. Det foreliggende forslag til kommuneplan medfører ændringer af miljøtilstanden på en række områder.

Kommuneplanen omfattede rammerne for udviklingen for befolkningen, menneskers sundhed og materielle goder i form af rammer for byudvikling, detailhandel m.m., som opdateres med den nyeste udvikling og sikrer mulighed for forbedring af miljøhensynene for de nævnte interesser. Ved en manglende opdatering af rammerne vil udviklingen af de nævnte interesser ikke få den samme styrke.

Kommuneplanen har et stort indhold af arealbestemmelser, hvor der indgår jordbrug, naturbeskyttelse, skovrejsning, kulturmiljøer, landskaber, kirkeomgivelser, vandløb, søer og kystvande, beskyttelse af grundvandet, vandindvinding, forurenede jord, beskyttelse mod støj og andet. Der er for størstedelen af interesserne ikke ændringer i beskyttelsesniveauet i forhold til den tidligere kommuneplan. Hvorfor der ikke er væsentlig forskel udviklingen i miljøtilstanden med det foreliggende forslag.

Dog er helhedsplanerne for købstæderne inddraget i kommuneplanen og områder i byerne, hvor miljøtilstanden er i overensstemmelse med den gældende kommuneplan og miljøregler. Områderne vil blive utidssvarende hvis den foreslåede planlægning ikke gennemføres, og det betragtes som en miljøforringelse.

Der er foretaget mindre justeringer i kort over særligt værdifulde landbrugsområder, områder med landskabelig værdi og lavbundsområder og potentielle vådområder. Kun mindre områder vil ikke få den bedre beskyttelse hvis ændringen ikke gennemføres og områderne dermed risikere en udhuling af deres værdier.

Landsbyerne har fået nærmere prioritering af udviklingen via en nærmere beskrevet metode. Det sikrer en balanceret udvikling i landsbyerne, som ville blive mere tilfældig hvis prioriteringen ikke blev gennemført.

Skovrejsningsarealerne er udbygget meget og områder hvor skov ønskes et blevet væsentligt større. Kommunen har skove, men bør af klima- og biologiske hensyn have større skovarealer. Dersom planlægningen ikke gennemføres, kan klimamål og sikring af natur blive langsommere.

Dark Sky og Biosfære områder er kommet ind i kommuneplanen og sikrer og fremmer landskabs elementer og biologiske interesser. Dersom retningslinjerne ikke gennemføres, vil de hensyn de tager have en fortsat tilbagegang, som det ses generelt i hele landet.

c. Miljøforholdene i områder, der kan blive væsentligt berørt.

Alle ændringer i forhold til den tidligere kommuneplan er blevet gennemgået.

Af kommuneplanens over 300 retningslinjer og omkring 70 geografiske udpegninger er der for størstedelen ikke sket ændringer.

Af de udpegninger og retningslinjer hvor der er sket ændringer er ændringerne vurderet om de har miljømæssig relation til miljøvurderingsloven og omkring en tredjedel af ændringerne kunne være relevant til miljøvurdering. Det vil sige at en stor del af ændringerne har ikke miljømæssig relation.

De 20 arealudpegninger og 14 retningslinjer som har miljømæssige relevante ændringer er sammenstillet i bilag 1 bestående af regneark med henvisning til den aktuelle arealudpegnings eller retningslinje i forslaget til kommuneplan.

I regnearket er der foretaget konfliktundersøgelse af nogle mindre og samlede arealudpegninger. Større og usammenhængende arealudpegninger er det ikke muligt at lave en elektronisk konfliktanalyse på, da der enten vil blive registreret relevans for en meget stor del af de undersøgte parametre, eller det ikke praktisk er muligt at indtegne det ikke sammenhængende areal i IT-analyse programmet.

I regnearket er forslagernes mulige miljøpåvirkninger i negativ og positiv retning gennemgået.

Ved en gennemgang af de udvalgte arealudpegninger og retningslinjer er det fundet at størsteparten af de udvalgte emner kun har en mindre påvirkning af miljøet og kun få har en væsentlig virkning på miljøet og vil i denne miljørapport blive gennemgået nærmere.

**Følgende arealudlæg har mindre påvirkning af miljøet:**

*Nye bolig arealer:*

Nyråd:

Præstø:

Damme Askeby:

Vordingborg By:

*Ophævede planlagte boligarealer:*

Kastrup Neder Vindinge

Bårse

Kalvehave

Nyråd

Stensved

*Arealudpegningerne:*

Strategisk landsbyplanlægning

Særligt værdifulde landbrugsområder

Større husdyrbrug

Dark Sky og Biosfære

Områder med landskabelig værdi

Lavbundsområder og potentielle vådområder

Konsekvensområder

*Retningslinjerne:*

Detailhandel

Digital infrastruktur

Bio- og naturgas

Campingpladser

Hoteller

Dark Sky og Biosfære

Anvendelse af jord i landskabet

Grundvand og vandindvinding

**Ændringerne i følgende arealudpegninger og retningslinjer er vurderet til at have en væsentlig miljøpåvirkning:**

Byomdannelse:

Vordingborg:



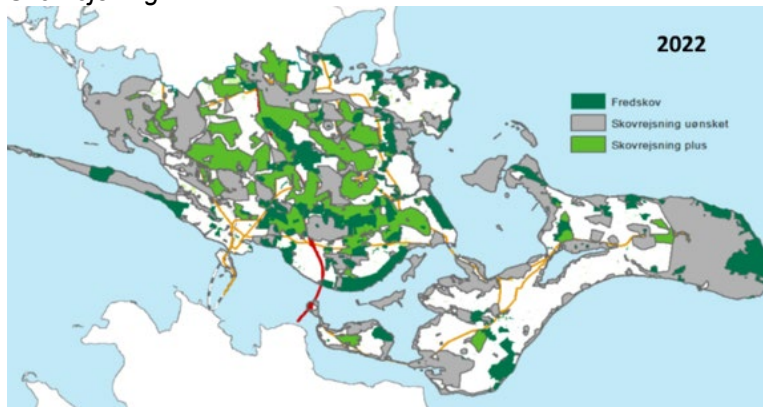
Stege:



Præstø:



### Skovrejsning:



### Retningslinje:

#### Elforsyning 32.2 til 32.10:

Herunder:

*Større samlede energianlæg skal placeres under hensyntagen til landskabelige og kulturhistoriske interesser. Udpegning af nye områder skal ske gennem udarbejdelse af tillæg til kommuneplanen, miljøkonsekvensvurdering og lokalplanlægning, som skal fastlægge konkrete retningslinjer om størrelse, udseende samt placering for det konkrete projekt.*

Miljøforholdene i de berørte arealer og i forbindelse med de nævnte retningslinjer er som udgangspunkt i overensstemmelse med lovgivningen. Vordingborg Kommune fører tilsyn med en lang række regler og i den udstrækning Vordingborg Kommune konstaterer overtrædelser af lovgivningen sikrer Vordingborg Kommune at miljøforholdene bringes i orden ved konkret behandling af de enkelte forhold. Desuden sikrer Vordingborg Kommune ved planlægning en langsigtet opfyldelse af kravene, som f.eks. i spildevandsplanlægningen.

d. Ethvert eksisterende miljøproblem, som er relevant for planen eller programmet, herunder navnlig problemer på områder af særlig betydning for miljøet som f.eks. de områder, der er udpeget efter direktiv 79/409/EØF og 92/43/EØF.

Der findes eksisterende miljøproblematikker i forbindelse med de nye areal udpegninger og retningslinjer som foreslås i kommuneplanen, følgende er eksempler på det.

Særligt er spørgsmålet om klimæændringer med øgede vandstande ved højvande og afledning af forøgede regnvandsmængder et af de væsentlige miljøproblemer som forslaget til kommuneplan håndterer. Forhøjelse af vandstanden er endda meget væsentlige problemer mange steder i kommunen og ikke mindst i kommunens købstæder. Afledningen af vand giver også problemstillinger flere steder i kommunen. Især i Præstø hvor åen afleder regnvand fra et stort opland. Men også andre steder i kommunen findes arealer hvor oversvømmelser kan medføre miljøproblemer.

Udlæg af erhvervsareal er placeringer i forhold til støj- og luftforureningsfølsomme områder herunder boligområder, samt jordforureningsforhold en miljømæssig problemstilling.

Placering af antenne master har et eksisterende miljømæssigt problem i forbindelse med befolkningen, menneskers sundhed og materielle goder i det den manglende kommunikationsmulighed medfører problemstillinger i forbindelse med f.eks. nødopkald, udførelse af erhverv m.m.

Oppumpning af grundvand dybere end 10 meter i kridtlag medfører miljøproblemer for vand ved at en drikkevandsindvinding i dybe kalklag medfører at drikkevandet indeholder forhøjede indhold af naturlige sundhedsskadelige stoffer, som f.eks. fluorid og chlorid.

e. De miljøbeskyttelsesmål, der er fastlagt på internationalt plan, fællesskabsplan eller medlemsstatsplan, og som er relevante for planen eller programmet, og hvordan der under udarbejdelsen af den/det er taget hensyn til disse mål og andre miljøhensyn.

Grundlæggende er lovgivningen hovedgrundstenen i mange miljøhensyn som kommuneplanlægningen skal følge. Derudover er der en lang række miljømål som er fastsat i vandområdeplanerne. Samtidig findes forskellige miljøplaner som klimaplan som politisk vedtages af staten og som udmøntes ved hjælp af lovgivning, tilskudsordninger og andre virkemidler, og som giver virkning på mere lokale planer herunder kommuneplanen m.m.

De statslige vandområdeplaner, lægger via de bagvedliggende EU-direktiver og medfølgende lovgivning også mål for miljøbeskyttelsen, som inddrages i miljøvurderingen.

Der er i den foreliggende kommuneplansændring taget hensyn til FN verdensmål som aktivt er indarbejdet i planen og beskrevet i hvert enkelt afsnit.

f. Den sandsynlige væsentlige indvirkning på miljøet, herunder på spørgsmål som den biologiske mangfoldighed, befolkningen, menneskers sundhed, fauna, flora, jordbund, vand, luft, klimatiske faktorer, materielle goder, landskab, kulturarv, herunder kirker og deres omgivelser, samt arkitektonisk og arkæologisk arv og det indbyrdes forhold mellem ovenstående faktorer.

Alle ændringer i det foreliggende forslag til kommuneplan i forhold til den tidligere kommuneplan er gennemgået med henblik på om de har miljømæssige konsekvenser i forhold til miljøvurderingslovens brede miljøbegreb.

De ændringer der har en miljømæssig påvirkning kan ses i bilag 1.

Neden for gennemgås de væsentlige miljøpåvirkninger fra de foreslåede arealudlæg og retningslinjer, som har væsentlig miljøpåvirkning og er udvalgt til miljøvurdering:

### **Areal udpegninger:**

#### **Byomdannelse**

Vordingborg, Stege og Præstø byer:

Kulturarv, arkitektonisk arv og arkæologisk arv har i de dele af de udpegede områder store værdier. Både i byområderne hvor de arkitektoniske værdier nogle steder er store og kulturmiljøet som nogle steder har store betydning og ikke mindst den vigtige arkæologiske arv som findes i Nordhavnen, men også andre steder i de historiske byområder.

Derudover giver det planlagte mulige negativ miljømæssig påvirkning i forhold til biologisk mangfoldighed, flora og fauna på baggrund af områder ved Nordhavnen og det østlige område af Sydhavnen. I Stege i de berørte dele af Noret og i Præstø i de berørte dele af Tubæk Å og Fjorden.

Desuden kan jordforureninger i områderne påvirke det planlagte miljømæssigt negativt.

Det planlagte giver positiv miljømæssig påvirkning på befolkningen, klimatiske faktorer, materielle goder og ressourceeffektivitet pga. mulighed for bosætning i områder med kollektiv forsyning og transport.

#### **Udlæg af arealer til skovrejsning**

Skovrejsning giver en væsentlig negativ påvirkning i forhold til jordarealer, landskab, kulturarv, kirker og deres omgivelser via skovrejsning påvirker landskabet væsentligt i forhold til udsynet til og over landskabet som helhed, særlige kulturlandskaber, som herregårds omgivelser og ikke mindst mulige nedsat synlighed af kirkerne i landskabet.

Skovrejsningen har dog positive virkninger på den biologiske mangfoldighed herunder fauna og flora, men ikke mindst også på jordbund, vand, herunder grundvandsbeskyttelsen, og luft, samt menneskers sundhed ved rekreative muligheder. Skovrejsningen har også positiv virkning på de klimatiske faktorer, som er et af hovedformålene med skovrejsningen.

## Retningslinjer:

Elforsyning.

Planlægning, placering og etablering af elforsyning, dvs. vindmøller og solceller og andre energianlæg (solvarme) og støttepunkter (transformatorer ol.) er en væsentlig negativ påvirkning af landskabet.

Påvirkningerne er potentielt store og kan ramme alle miljøparametrene i miljøvurderingen, f.eks. biologisk mangfoldighed, jord, vand, støj, landskab m.fl. hvilket også gør, at det pointeres i retningslinjen, at de enkelte anlæg skal detailplanlægges og miljøvurderes når mere konkrete planer foreligger.

Planlægningen har positiv virkning på klimafaktorer og materielle goder.

h. En kort skitsering af grunden til at vælge de alternativer, der har været behandlet, og en beskrivelse af, hvorledes vurderingen er gennemført, herunder eventuelle vanskeligheder (som f.eks. tekniske mangler eller mangel på knowhow), der er opstået under indsamlingen af de krævede oplysninger.

For boligområder er alternativer vurderet ud fra en samlet vurdering af alle de eksisterende udlagte arealer og ønsker til ny udlægninger og udtagninger. Som udgangspunkt er arealer, hvor udvikling ikke finder sted, udtaget og velplacerede nye arealer med potentiel udvikling inddraget. Af de interesser som indgår i udlægningen af byvækst arealer er et meget væsentligt miljøvurderingselement at befolkningen, materielle goder og befolkningens sundhed får en positiv virkning.

Fastlæggelsen af retningslinjer er indarbejdet i overensstemmelse med fælleskommunal fastsættelse af retningslinjer for placering af mobil master.

Miljøvurderingen er foretaget på et overordnet niveau svarende til kommuneplanens overordnede niveau om placering af ny udlæg af arealer og byomdannelse, samt fastlæggelse af retningslinjer og retninger for kommunens udvikling.

i. En beskrivelse af de påtænkte foranstaltninger vedrørende overvågning, jfr. § 9, stk. 2, og § 11.

Overvågningen af planens miljøvurderingsindsats vil foregå i forbindelse med overholdelsen af lokalplanerne, overholdelse af byggetilladelser og opfyldelse af vilkår i forbindelse med tilladelser til aktiviteter.

j. Et ikke-teknisk resumé af de oplysninger, der blev givet under ovennævnte punkter.

Lov om miljøvurdering af planer og programmer fastlægger, at der skal udarbejdes en miljørapport i forbindelse med udarbejdelse af en kommuneplan.

Miljørapporten udarbejdes på baggrund af en miljøvurdering af nye tiltag kommuneplaner. Derfor er der udarbejdet en miljøvurdering af ændringer nærværende forslag i forhold til den tidligere kommuneplan.

Miljøvurderingen er bl.a. foretaget på følgende ændringer i kommuneplanen og omfatter:

- Byomdannelse i Vordingborg, Stege og Præstø byområder.
- Skovrejsning
- Placering af elforsyningsanlæg

Miljøvurderingen skal afdække problemstillinger i forhold til de miljøfaktorer, som er fastsat i loven. Af de mere traditionelle miljøforhold skal planens betydning for den biologiske mangfoldighed, flora og fauna, samt forureningsforholdene herunder luft vand og jord tages i betragtning. Men også mindre traditionelle miljøforhold som landskabelige forhold, kulturinteresser, herunder kirkeomgivelser, kulturarv, arkitektonisk arv og arkæologisk arv. I vurderingen skal også "det brede miljøperspektiv" tages i betragtning. Det indeholder foruden ovenstående også miljøfaktorer som befolkningen, menneskers sundhed, materielle goder, jordarealer, ressourceeffektivitet og risikoen for større natur- og menneskeskabte katastroferisici og ulykker og ikke mindst klimafaktorer.

De nævnte emnerne er vurderet ud fra disse faktorer.



I forhold til de foreslåede planændringers detaljeringsgrad er der foretaget mere eller mindre konkrete miljøvurderinger af ændringerne. De enkelte udførte miljøvurderingers er således forskellige i forhold til planlægningens detaljeringsgrad. F.eks. er arealer med mindre og nøjagtig placering af f. eks. Arealudlæg til boliger nøjere vurderet end arealer foreslået med store udstrækninger som f.eks. skovrejsning.

På de udlagte arealer er der identificeret konflikter med lige fra , kulturmiljøer, arkæologiske- og landskabelige interesser, over konflikter i forhold til regionale og lokale naturområder til konflikter med jordforureninger.

Miljøvurderingen synliggør de problemstillinger, der skal tages stilling til i forhold til konkrete udlægnings og har bidraget til minimering af konflikterne mellem interesserne på arealerne og giver ideer og oplæg til indhold af lokalplaner og tilladelser til de planlagte aktiviteter.

Miljøvurderingen konkluderer at der er få miljøproblemer i langt størstedelen af de ændrings forslag, som kommuneplanen indeholder. Størstedelen af kommuneplanens ændringsforslag er forbedringer af miljøforholdene i den brede forstand her under hensynet til "befolkningen", "menneskers sundhed" og "materielle goder". De største miljøkonflikter findes i forbindelse med forslag til udlæg af anlæg til elforsyning.

## **Afslutning**

### **Den videre behandling af miljørapporten**

Miljørapporten skal sammen med forslaget til kommuneplan offentliggøres i 8 uger og være offentlig tilgængeligt. Miljørapporten skal sammen med forslaget til kommuneplan sendes til andre myndigheder, hvis område berøres af planforslaget. Offentligheden og de berørte myndigheder har i 8 ugers perioden mulighed for at fremsætte bemærkninger til planforslaget og miljørapporten.

Ved den endelige vedtagelse af kommuneplanen skal kommunalbestyrelsen tage hensyn til miljørapporten, herunder også til miljøpåvirkninger, som ikke i øvrigt varetages efter den lovgivning, hvorefter planen tilvejebringes, samt udtalelser fra andre myndigheder og offentligheden.

Inden den endelige vedtagelse af kommuneplanen skal der udarbejdes en sammenfattende redegørelse for:

- Hvordan miljøhensyn er integreret i planen, og hvordan miljørapporten og de udtalelser, der er indkommet fra offentligheden, er taget i betragtning
- Hvorfor den vedtagne plan er valgt på baggrund af de rimelige alternativer, der også har været behandlet, og
- Hvorledes Vordingborg Kommune vil overvåge de væsentlige miljøpåvirkninger af planen

Den endeligt vedtagne plan skal offentliggøres sammen med den sammenfattende redegørelse, og skal sendes til de berørte myndigheder, samt være offentlig tilgængelig.